

摘藻堂四庫全書薈要

集部

欽定四庫全書薈要

集部  
明詩綜卷五十一

詳校官編修臣汪鏞



欽定四庫全書薈要卷二萬五百二十四

集部

明詩綜卷五十一

翰林院檢討朱彝尊編

  
李攀龍

十八首

攀龍字子鱗，歷城人。嘉靖甲辰進士，除刑部主事。歷郎中，出知順德府，升陝西提學副使，轉參政。終河南按察使。與王世貞、謝榛、梁有譽宗臣。徐中行、吳國倫稱七才子。有《滄溟集》。

朱中立云  
滄溟天才

跌宕奇氣特出誠天閤之逸足藝場之上匠也  
穆敬甫云于鱗構思玄遠造語精深如蒼厓  
古壁周鼎商彝奇氣自不可掩 顧玄言云觀  
察七言律函思英發發調豪邁如八音鳳奏五  
色龍章開闔鏗鏘可稱絕美至五言似有不盡  
然者 王元美云李于鱗如峨眉積雪閬風蒸  
霞高華氣色罕見其比又如大商船舶明珠異寶  
貴堪敵國下者亦是木難火齊又云七言律詩  
至仲然而暢獻吉而大于鱗而高 王敬美云  
于鱗七律俊潔響亮海內爭事剽竊至使人厭  
彭子殷云于鱗樂府思上薄漢魏而病於襲  
七律高華絕響之中不免著迹 屠緯真云元  
美推尊于鱗誠過當時諸公揮毫或未免纖弱  
于鱗晚出蒼健驚人奈何不壓倒曹耦今若盡  
讀于鱗詩初則喜其雄俊多則厭其雷同若雜  
一首於衆作之中則陡覺矯壯而突出矣宜其

為元美賞說如此也 王承父云詩衰於宋元  
北地起而復古一代摹擬之格此則創矣歷下  
一變鍛鍊淘洗脫凡腐而尚精麗然才情聲律  
未極變化故用豪句構壯字自高或晦而雜疊  
復而致厭始多宗之後且避之也 胡元瑞云  
獻吉學杜步趨形骸登善之摹蘭亭也于鱗擬  
古割裂鉅釘懷仁之集聖教也必如獻吉歌行  
于鱗七律斯為雙鵬並運各極摩天之勢又云  
于鱗七律高華傑起一代宗風而用字多同十  
篇而外不耐多讀又云仲默為大家不足于鱗  
為名家有餘 李時遠云滄溟七律誠佳至於  
擬古雖無作可也 孫文融云于鱗詩自工但  
恨猶是中唐調 何无咎云濟南以高華嘹唳  
取勝非不全莖玉樹月鶴霜鐘第語過清空意  
少變化 段虎臣云嘉隆間王李等七子詩學  
咸唐不過匡廓耳至於深沉之思雋永之味超

脫之趣尚未入室 曹能始云于鱗古詩不作  
漢魏以後語然有心學步去之愈遠而無意者  
時或近之至其樂府自謂擬議以成變化而予  
無取焉 焦弱侯云七子互相矜許雖有名於  
時而詞調往往如出一人 文湛持云濟南七  
律接軫李頎可無慚色 陳卧子云于鱗天骨  
既高人工復盡如玉出藍田而復遇巧匠珠同  
隋侯而更耀螭首故遇瑕則別有美必雙總其  
經營反側不輕染翰故能領袖羣倫五古規摹  
建安潘陸以後涉筆便少未免取境太狹七古  
原於李頎而雄整過之五律雖出盛唐諸家七  
律有王維之秀雅李頎之流麗而又加整鍊高  
華固為千古絕調絕句調甚鍊而若出自自然意  
必渾而每多可思照應頓挫俱有法度未易至  
也 姚仙期云于鱗擬古自黃澤白雲南山越  
人而下幾欲一字一意不差毫髮比於胡寬之

營新豐獨不思伯樂相天下馬若滅若沒若忘  
若失自有其天機邪 王昭上云滄溟弇州皆  
萬人敵惟蹊徑稍多古調  
寔失是以不逮弘正作者

靜志居詩話于鱗樂府止規字句而遺其神明  
是何異安漢公之金縢大誥文中子之續經乎  
惟相和短章稍有足錄者五言學步蘇李曹劉  
如浮雲從何來焉知非故鄉來者自為今去者  
自為昔差具神理然新警者寡矣七古五律絕  
句要非作家惟七律人所共推心慕手追者王  
維李頎也合而觀之句重字複氣斷續而神依  
離亦非絕品元美比之峨眉天半雪至謂丈許  
先秦上詩卑正始還譽過其實于鱗乃居之不  
疑據白雪樓高自位置此時章丘李伯華架插  
萬卷書海豐楊伯謙吟精五言體是宜降心相  
從乃敢大言謂微吾竟長夜豈非妄人又自詡

與元美狎主齊盟目四溟以橐  
鞬鞭弭左右四溟豈心服乎

紫騮馬歌 二首

出入渭城中少年獨妍雅不知是阿誰但識紫騮馬  
問客復何為昨日發東平袖中出短書心知自劉生

懊儂歌

長江得春風使帆如使馬朝發牛渚磯暮宿白門下

黃督

誰能見歌舞不自愛陽春少年雙淚落知是他鄉人



古意

秋風西北起吹我游子裳  
浮雲從何來安知非故鄉  
蕭蕭胡馬鳴翩翩下枯桑  
暮色入中原飛蓬轉戰場  
往路不可懷行役自悲傷

送趙戶部出守淮陽

仙郎起草漢明光  
幾載軍儲事朔方  
五馬新為淮海郡  
三臺舊署度支章  
行車麥秀隨春雨  
卧閣花深對夕陽  
時憶上林詞賦客  
鴻書遙下楚雲長

送皇甫別駕往開州

銜杯昨日夏雲過，愁向燕山送玉珂。  
吳下詩名諸弟少，天涯宦迹左遷多。  
人家夜雨黎陽樹，客渡秋風瓠子河。  
自有呂虔刀可贈，開州別駕豈蹉跎。

同元美與子相公實分賦懷太山得鍾字東順甫  
域內名山有岱宗，側身東望一相從。  
河流曉挂天門樹，海色秋高日觀峰。  
金篋何人探漢策，白雲千載護秦封。  
向來信宿藤蘿外，杖屐西風萬壑鍾。

陸水修云起二語嫌太淺弱

懷子相

薊門秋杪送仙槎  
此日開尊感歲華  
卧病山中生桂樹  
懷人江上落梅花  
春來鴻鴈書千里  
夜色樓臺雪萬家  
南粵東吳還獨往  
應憐薄宦滯天涯

郡城樓送明卿

徙倚高樓問索居  
故人湖海意何如  
尊中十日平原酒  
袖裏三年薊北書  
大麓夏雲當檻出  
石門寒雨過城踈  
明朝遠道空相憶  
那得仍停使者車

寄劉子成

書札清秋問解攜，郡齋吟眺楚雲低。  
大夫持憲臨諸粵，使者徵兵出五溪。  
白日自流荒徼外，青山不盡夜郎西。  
於今萬里看銅柱，何意中原厭鼓鼙。

平涼

春色蕭條白日斜，平涼西北見天涯。  
唯餘青草王孫路，不屬朱門帝子家。  
宛馬如雲開漢苑，秦兵二月薄沙沙。  
欲投萬里封侯筆，媿我談經鬢有華。

重送山甫

短髮蕭蕭日影孤，清秋行色又皇都。  
百錢杖底猶懸否，片刺懷中好在無。  
老去他鄉唯藥物，愁來佳句滿江湖。  
只言倒屣尋常事，不是燕山舊酒徒。

子與病起移書二美，吳下羣賢爰修禊事，踊躍勝遊，遙為屬寄。

伏枕經春憶舊遊，永和三日命扁舟。  
一時藝苑人亡恙，千載蘭亭事可求。  
吳下山川何蘊藉，王家兄弟本風流。

獨憐搦管傳觴處有客中原自白頭

上朱大司空

河隄使者大司空兼領中丞節制同轉餉十年軍國壯  
朝宗萬里帝圖雄春流無恙桃花水秋色依然瓠子宮  
太史但裁溝洫志丈人何減漢臣風

郡齋同元美賦得橋字

山色秋停使者輶孤城何處不蕭條請看襄子宮前水  
依舊東流豫讓橋

春日聞明卿之京為寄

十載浮雲傍逐臣  
歸來不改漢宮春  
摩挲金馬宮門外  
誰識當時諫獵人

贈梁伯龍

太華峰頭玉女壇  
別時明月滿長安  
不知秋色今多少  
君到仙人掌上看

王世貞

四十二首

世貞字元美太倉州人嘉靖丁未進士除刑部

主事歷郎中出為山東副使以父難解官補大

名兵備歷浙江參政山西按察使入為太僕寺

卿以右副都御史撫鄖陽遷行大理寺卿歷應

天府尹南京刑部侍郎改兵部進刑部尚書有

弇州正續四部橐

穆敬甫云元美才識雄俊氣韻沉鬱足稱大家 汪伯玉

云于鱗業專專故精而獨至元美才敏敏則洽而旁通其取材也若良冶之操爐錘五金三齊

無不可型其運用也若孫吳之在軍門宮嬪市人無不可陳 彭子殷云元美四部橐未免篇

帙太富使人不能分去取 王承父云弇州與歷下同名而異用博大僻遠汪洋磅礴無所不



出入安究其底則死骨未寒非之者過於慕之者矣 胡元瑞云弇州於古人詩靡所不有亦靡所不合詞與代變意逐題新譬之龍宮海藏萬怪惶惑 弟敬美云吾兄境雖神詣學以年幼取材愈博演教彌神或鬼篆蛇文冥搜六合之外或牛溲馬勃近取咫尺之間雜觀則邈若無關湊泊則天然一色大都字險者韻必妥韻奇者聲必調天壤之間若為預設此真藝林之絕技也樂府一出必使于鱗匿響明卿窺影宏篇奧句故是苦心極力之言齊梁小調亦無敵手邇來述作大盛取材欲盡不覺時墮香山玉局趣中 吳文仲云李何並駕李雄視何而李不若何之冲而雅也 王李齊驅王盛推李而李不若王之博而大也 蔣仲舒云元美曠古逸才當今大雅二鳴四部千載一時蘊藉則崑山良壁懷瑾握瑜聲華則震澤明珠連城照東

何无咎云奔州主大直欲體具百家包括今古  
汪洋萬里崩奔自恣而意貴富瞻詞多填實求  
其風雅相宣情境互暢較之唐人蓋有間矣  
陳卧子云元美天思穎俊取材瞻博師心獨運  
而不累其法擬議衆芳而不掩其才讀之如入  
五都之市珠璣英瑤雖西域賈胡不能盡收然  
魚鼈蔬陳列亦足使販夫厭飫又云元美樂府不  
必盡合古人甚見才思 宋子建云元美如西  
域化人手易山川海量珠玉 宋轅文云元美  
七言勝於五言近體勝於古體合而觀之未能  
與濟南伯仲請以迪功  
之精銳三千當其數萬

詩話嘉靖七子中元美才氣十倍于鱗惟病在  
愛博筆削千兔詩裁兩牛自以為靡所不有方  
成大家一時詩流皆望其品題推崇過實缺言  
日至箴規不聞究之千篇一律安在其靡所不

有也樂府變奇奇正正易陳為新遠非于鱗生  
吞活剝者比七律高華七絕典麗亦未遽出于  
鱗下當日名雖七子實則一雄其自述云野夫  
興就不復剛大海迴風吹紫瀾言雖大而非夸  
若于鱗自謝至云微吾竟長夜  
感易之言亟當浴以蘭湯者也

## 尚書樂

揚翠眊曳金支馬駮駮車逶迤手將兩黃鉞大者誅二  
千石小者僂偏裨九卿班餞日崦嵫相君昵昵前致辭  
尚書行出師樂哉尚書奈樂何

解一

所過二千石喪魂魄

日夜輦重稱軍食黃金如山莫譙訶累女對對顰青蛾

回鶴小隊桃葉歌中丞奉觴舞迴波樂哉尚書奈樂何

解二大宛驄珊瑚鞭天吳繡感當胸盤麒麟玉刻稱腰圓

珍怪百寶裝千船席卷三吳向青天九卿班迎晡不得

前相君昵昵前致辭中官黃紙紛而馳尚書告班師樂

哉尚書奈樂何解三朝賜尚書夕賜尚書尚書第中錦不

如檀牀八角垂流蘇紫衣屏息駢街衢欲進不進足次

且左右十二波斯胡平頭奴子貂襜褕醉著不下公侯

車樂哉尚書奈樂何解四雲霾辭天雨洗白日詔收尚書

下請室削之歸一官不得著昔來一何駛今歸一何疾  
念欲乘柴車病不得驅欲呼估客舟估客不肯相於婦  
女諱罵小兒拍手擲揄道逢九卿睥睨之謁辭相君相  
君新門十二重東流之水西飛鴻昔日父子今華戎樂  
哉尚書奈樂何

五解

### 江陵伎

江陵伎人子掩袂作啼聲家家又簾立送王上臺城  
王欲別太姬門前黃紙催出亦以徘徊入亦以徘徊

二解

一解

王入臺城後不省作悲啼妝臺鉛粉驕別接冶遊兒

解三

朱門一家哭萬家得安宿一家亦不哭太姬方噉粥

解四

門外雙鳥棲啞啞枝上啼官今當大赦不願赦王歸

解五

二十四皇孫譬如南隴樹一半枝撐天半不知爨處

解六

白蓮花

白蓮花捧世尊左跪聖母右拜神君蓮花水浴金盆男

女行照之女為后妃男侯王金貂羅紈耀兩行生當踏

玉階死當坐天堂誰為遣汝來丘太師周太師卻立那

顏東西授汝尺一錦牘赤白號帶兩頭垂但入上谷雲  
中得好兒郎因依精兵十萬騎一一銜枚後頭隨天運  
固難謀白發所謀私反接向市中號呼衆男女曷不救  
我為救我死者坐天堂生當踏玉階忽有一書生衆不  
識為誰書生從何來乃是闕下上書男子長流關外醉  
卧闌闔間夜半縛致之桃李種山岡蓮花種湖陂刺舟  
摘蓮花卻折桃李枝東市標書生頭鼓曈曨使者輜千  
金賞萬戶侯道旁跌足涕被面中丞封御史轉丞相閣

中三日宴

太保歌

北山虎而翼南溟鯨而爪生世不諧錦衣帥作太保太  
保入朝門緹騎若雲屯進見中貴人人人若弟昆太保  
從東來一步一風雷行者闌入室居者頷其頰太保賜  
顏色黃金立四壁一言忤太保中堂生荆棘緹騎走八  
方方方俱太保太保百億身所至倏如埽雞鳴甲舍開  
爭先衆公卿御史給事中不惜稱門生懽飲丞相邸刻



臂為父子生非真骨肉子貴父不喜但呼太保名能止  
小兒啼鬼伯一何慙荷索便相催縣官為震動急救治  
喪事少府出金錢東園給祕器後帥朱都督特遣護其  
家起冢像陰山聳肩插雲霞弔客雖以繁不及賀者多  
可憐堂中哭不勝巷中歌

表江流鈐山岡當廬江小吏行

湯湯表江流截稟鈐山岡鈐山自言高表江自言長不  
知何星宿獨火或貪狼降生小家子為災復為祥瘦若

鶴雀立步則鶴昂藏朱蛇戢其冠光彩爛縱橫孔雀雖  
有毒不能掩文章十五齒邑校二十薦鄉書三十拜太  
史屹屹事編摩五十天官御藻鏡在留都六十登亞輔  
少保秩三孤七十進師臣獨秉密勿謨八十加殊禮內  
殿敕肩輿任子左司空孽孫執金吾諸兒勝拜跪一一  
賜銀緋甲第連青雲冠蓋羅道途倬直不復下中禁起  
周廬涼堂及便房事事皆相宜文絲織隱囊細錦為牀  
帷尚方鑄精鏐胡盃杯苾籬雕盤盛玉膳黃粟封大禧

五尺鳳頭尖時時遣問遺黃絨團蟒紗織作自留司匹  
匹壓紗銀百兩頗有餘煎作百和香染為混元衣溫涼  
四時藥手自劑刀圭日月報薄蝕朝賀當暑祁但卧不  
必出稱敕撰直詞御史噤莫聲緹騎勿何誰相公有密  
啓為復未開封九重不斯須婕妤貼當胸密詔下相公  
但稱嚴少師或字呼惟中縣官與相公兩心共一心相  
公別有心縣官不可尋相公與司空兩心同一心司空  
別有心相公不得尋昔逐諸城翟黃冠歸田里後詒貴

溪夏朝衣向東市戈矛生警咳齏粉成睚眦朝疏論相  
公篋榜夕以至寧忤縣官生不忤相公死相公猶自可  
司空立殺爾凌晨直門開九卿前白事不復問詔書但  
取相公旨相公前報言但當語兒子兒子大智慧能識  
天下體九卿不能荅次且出門去不敢歸其曹共過城  
西邸司空令傳語偶醉未可起去者歸其曹留者當至  
未九卿面如土九卿足如枳為復且忍饑以次前白事  
司空有得色相公直盧喜司空稍囁嚅相公直盧恚不

復問相公但取司空旨縣官有密詔急取相公對相公  
不能對急復呼兒子兒子大智慧能識天下體一疏天  
怒迴再疏天顏喜九邊十二鎮諸王三十國中外美達  
官大小員數百各各黃金鑄一一千金直南海明月珠  
于闐夜光玉猫精鴉鵲石酒黃祖母球紅紫青靺鞨大  
者如拳蕨薔薇古刺水伽南及阿速瑞腦真龍涎十里  
為芬馥古法書名画何止千百軸玉躡標金題煌煌照  
箱簾妖姬回鶻隊隊皆珠色銀牀金絲帳玉枕象牙

席杏衫平頭奴絲滕雙蹴踊酒闌呼不見潛入他房宿  
生埋馮子都爛煮秦宮肉生者百叢花歿者一叢棘近  
卽龍牀底遠至陰山後凡我民膏脂無非相公有義兒  
數百人監司迨御寺以至大節鎮侯家并戚里逶迤洙  
泗步燦燦西京手老者相公兒少者司空子謂當操鈞  
柄天地俱長久御史上彈章天眼忽一開詔捕少司空  
究覈諸贓罪三木囊赭衣炎方禦魑魅金吾一孫戍餘  
者許歸侍意猶念相公續廩存晚計舳艫三十艘滿載

金珠行相公船頭坐誰敢問譏征嘯傲鄒塢間足誇富  
家翁司空不之戍還復稱司空廣徵諸山材起第象紫  
宮募卒為家衛日夜聲洶洶從奴踏邑門子弟郡國雄  
不論有反狀訛言所流騰宗社萬不憂黔首或震驚御  
史再發之天威不為恒御史乘飛置捕司空至京司空  
辭相公再拜泣且絮今當長相別兒不負阿父相公心  
自言阿父寧負汝不識一丁字束髮辟三府月請尚書  
奉冠服亞汝父汝父身不保安能相救取重懇監刑客

少入別諸姬歸者吾而配不歸而鬼妻諸姬心自言司  
空何太癡歸者吾而配不歸人人妻還撫諸兒郎阿爺  
生別離金銀空饒積高與鈴山齊不得鑄爺身及身身  
始知兒郎心自言阿爺何太癡有金兒當使無金兒自  
支監刑兩指揮各攜鐵銀鐙程程視漉寢步步相扶將  
有酒強為歌無酒夜傍徨秋官爰書上頃刻飛騎傳一  
依叛臣法斫死大道邊有戶不得收縱施羣鳥鳶家質  
巨千萬少府司農錢上寶入尚方中寶發助邊不得稱



相公沒入優老田片瓦不蓋頭一絲不著肩諸孫呼踐  
更夕受亭長鞭僮奴半充戍餘者他州縣夜半一啓門  
諸姬鳥獸竄里中輕薄子媒妁在兩腕相公逼饑寒時  
一仰天歎我死不負國奈何坐兒叛傍人為大笑惜汝  
一何愚汝云不負國國負汝老奴誰令汝生兒誰令汝  
縱史誰納庶僚賄誰腴諸邊儲誰僂直諫臣誰為開佞  
諛誰仆國梁柱誰剪國爪牙土木求神仙誰獨稱先驅  
六十登亞輔少保秩三孤七十進師臣獨秉廊廟謨八

十加殊禮內殿敕肩輿任子左司空孽孫執金吾諸兒  
勝拜跪一一賜銀緋甲第連青雲冠蓋羅道途以此稱  
無負不如一婁豬食君園中料為君充庖廚以此稱無  
負不如一殺糲食君田中草為君禦霜雪以此稱無負  
不如鞞中鵲雖飽則掣去毛羽前嚙決以此稱無負不  
如鼠在厠雖有小損傷所共多污穢相公寂無言次且  
復傍徨頰老不能赤淚老不盈眶生當長掩面何以見  
穹蒼死當長掩面何以見高皇殮用六尺席殯用七尺

棺黃腸安在哉珠襦久還官狐兔未稱尊一丘不得安  
為子能負父為臣能負君遺臭污金石所得皆浮雲

詩話長篇不費剪裁滔滔莽莽洵有大海迴瀾  
之勢題雖當虛江小吏作要其節奏兼本於佛  
經偈  
言

### 置酒行

置酒高堂上樂聲慘不發手抱三鷗絃檀槽如秋月此  
樂名為誰言是羌中出本以寫哀思云何虞賓客聽曲  
各稱好竟令沉懷鬱繇響赴流光悠悠逝倉卒未坐而

楚衣一聽三歎息

僊人篇

結茅華山顛上有蒼鱗車僊者四五人要我偕所如遨  
遊天漢上經歷萬里餘人間所見星乃是千白榆玫瑰  
切庭階木難交綺疏不知何宮殿但怪非人居呀然珠  
簾起四角垂流蘇中生太乙君夾侍青童姝飲我丹霞  
漿令我易肌膚碧藕錯朱桃玉饌芬且腴天樂不能名  
但用窮歡娛回首望故鄉妻孥不得俱坐此一念謫聊

復在泥塗疆疇雖歷歷他姓治田廬欲返渺何用惻愴  
但含吁

折楊柳行

曷不為男子不覩苧蘿村種蠶兩謀臣不能勝婦人

解一

齊謳走孔丘秦樂逐由余但施婦人巧賢聖亦不如

解二

絳灌及樊鄴手扶漢天子匈奴北方來不如一公主

解三

東家有匹雛牝者亦司晨西家婦女坐牀上男子拜伏

堂下塵

解四

企喻歌 二首

男兒好橫行橫行身自樂那見摩天鷄結伴尋鳥雀  
女子愛妝束妝束頭上釵男兒愛妝束妝束坐下騮

折楊柳歌

桃花二三月故愛東風吹阿母不嫁女忘取少年時

歡聞歌

感歡千金贈亦擬報千金數盡人間物無如儂寸心

謁表忠祠有述

聖皇肇貽厥元孫嗣繩其武略或不競文治所優為諸  
王擅國封分布若置棊稱詔行罰賞匠意創車旂是時  
上威令頗不出京師黃齊託肺腑力以身任之周叔既  
遠竄齊谷復長羈北平有髭王屬尊功不卑望氣若龍  
虎養卒皆熊貔削地錯已愚奪國寧所宜謀泄漢使僂  
漁陽動征輦橫驅屬國胡席卷燕南垂廟謨大草草名  
使乳臭兒蹠血白溝河肉骨蔽陵坻盛侯頗能軍平保  
壯偏裨一此或一彼天心詎能知桓桓鐵尚書矯矯六

出奇東昌不茅摩濟南湯其池有斐天台生密勿主所  
葵肆赦赦不行用間間不疑大厦既將顛一木焉能支  
飛檝渡大江羣情遂乖離三輔擬勤王姚守已俘累朱  
邸獻重關將相請密期舉宮為煨燼誰辨真龍尸魏公  
元勳後不以密戚移甘作請室囚竟終首陽饑始禍復  
何言縱體任剗剗天台乃甚口五宗悉參夷鐵公氣猶  
勁慷慨了不悲自餘諸名俊御尹暨曹司俱懷吠犬忠  
不識堯為誰而彼景中丞趣朝獨逶迤荆卿術未講豫



讓心空馳嘔血噴北風捐脛付東馘如聞九原轍故主  
未可追長寢事已畢何煩論安危笑彼崩角者次第死  
胥靡拂鬱二百年身碎節不虧君王沛明詔彷彿異代  
思加恩錄後人所在為致祠建康殉節地羣靈當格斯  
故主猶若教焉能不攢眉侑食懿園席行當待來茲

早起

初月將曙輝亭亭澹空碧微星漸以隱存者猶歷歷元  
蟬乍停號宿羽時鼓翼時至鐘未鳴山僧嬾成寂

暑嬾

一暑生百慵一慵百事簡  
偃息衡門下悠悠夢初轉  
亭午鳥倦啼槐陰自舒卷  
時有涼風來冷然忽稱善  
勿謂羲皇人此意知者鮮

發自義興由東沈抵湖汊一首

揚舲出荆溪溪流浩無盡  
疇謂當蕭辰青山吐餘潤  
鷺鱗發潛響振羽橫遙瞬  
時見空翠來焉知余榜進  
喬木生午烟場禾表秋信  
茶叟攜筐歸行歌渺然近  
顧余若

有適壺漿當為引明發從此辭中宵衣時振

入林屋洞天不能竟有述

林屋第九天中藏萬金庭北穿丈人峰西達峨眉陁垂  
滋結乳玉穿溜散空青嶺岬藏石門嵒岵吐神鉦是時  
秋始暮積潦尚澄盈雖負褰裳勇蹀擊中不勝邇慚孺  
子託遠媿靈威生誓欲偕青童飈輪探窈冥千載靈文  
出聖治冀可徵

贈梁公實謝病歸

汝謀結室羅浮頂下飲仙人葛洪井桂樹宛宛山日深  
松花濛濛白雲冷我亦僅買蜻蜓舟歸與少年為薄游  
采蓮一曲杳然去得醉即卧清溪頭

醉後勸客飲

今日為客挂却頭上鷹解我腰間魚簪纓縲紲不足道  
形骸土木終何如少年彈碁六博兼擣菹一一將置前  
庭除與客遞起為歡娛客不見洛陽蘇生惡少年開口  
造化俱無權橫六黃金五車裂總為城南二頃田客不

見魏齊聲勢同山丘  
廁中死人斷君頭  
黥徒馬食相當  
下當時溺者秦應侯  
人生反覆難預期  
精靈一別千憂  
隨請看草木有榮悴  
榮者何恩怨者誰  
丈夫不能齷齪  
權門取榮貴驅遣七尺供妻子  
又不能仰面看屋梁  
萬歲千秋亦如此  
濁涇清渭何能理  
先生一言客記取  
拍浮酒船吾足矣

慰明卿再謫長短歌和李于鱗

明堂堂成不見帝  
十二牧伯朝  
逡巡丞相肩輿入內殿

搖筆一掃三千人王生束裝視黜籍乃見武昌吳國倫  
無官可謫左已久有地足徙恩仍新甘泉諸貴氣成雲  
吳也亦是甘泉臣小臣無狀業萬死尚許短檄隨風塵  
長沙坐中止鵬鳥魯東門外悲麒麟何方魑魅不撫掌  
何處猿猱不鼓脣李侯杜門十月矣嗒女再黜奚其陳  
此時尺一馳南康府主挪揄目吳郎卷衣大笑出府舍  
一舸乘風上武昌匡廬五老宛相揖長江九派流飛觴  
歸來蕭條四壁立大婦諍罵小婦傷女等徒稱擅金石

豈無宗徐李與王時從處士誇鸚鵡可掬文君典鷓鴣  
何物故人能見負却令妻子徇文章啼寒泣饑苦未已  
東馳西竄窮遐荒燕中炊米若炊玉公田種秫不種秔  
貢家車馬誰與買季子貂裘胡計藏解道人間富官職  
女豈不念頭上霜吳郎欲荅荅不得王生請為歌夙昔  
日者歲之丙辰前五星猶聞在奎壁片語高呼白雪飛  
寸心肯讓青雲色吾宗少年強解事吳郎目懾遺其舄  
豈唯吳郎衆辟易但語吾曹少堅敵司空搗鼓盡裸袒

武安行酒半膝席小兒僅呼楊德祖一錢可擬程不識  
儻問曹中理公事君其且看西山碧故知萬變同翻手  
風雨青天晝能吼遺舄少年坐上坐誰哉捧案前奔走  
世人榮辱強相制吾輩行藏終自取妻子寧須饒遠略  
且用七尺餌其口即使女官更削盡豫章男子得活不  
女乏江陵千樹橘來共吳門千畦韭耕盡要離墓上雲  
洗眼看他竟何有

夢中得語云百年那得更百年今日還須愛今日



因戲成短歌

化人宮中百事無道書一卷酒一壺  
枝頭黃鳥聽作曲  
西山白雲看作圖朝愛朝暎上東岫  
夕愛夕陽映東牖  
任他故人不通謁任他朝事不挂口  
偶然案頭餘酒杯  
偶然躡屩山僧來自斟自醉當自去  
禮豈設為我輩哉  
昨夜慵騰意超忽窺時得語醒時述  
百年那得更百年  
今日還須愛今日縱能拂衣歸故山  
農耕社劇亦不閒  
何如且會此中趣別有生涯天地間

藏經閣西偏俯小菴画溪

紺宇藏經閣春雲罨画溪  
隔花催小艇落日在招提  
彼岸如相引真源自不迷  
老夫緡閱罷隨意步東西

大行方皇后輓歌

密雨椒塗淨傷雲鷺輅興  
深宮六衣卷導扇五華層  
僊馭何其杳神君不可憑  
還應從此日起觀望昭陵

憶昔 二首

憶昔文王三出邊六龍飛  
雨淨烽烟天門直向陰  
山闕

北斗翻從南極懸，鐵馬春饑填瀚海。  
金人秋祭失祁連，只今何處無廉李。  
野哭荒村幾歲年。

更憶南巡漢武皇，樓船車馬鬱相望。  
輕裘鄴杜張公子，挾瑟邯鄲呂氏倡。  
秋淨旌旗營細柳，夜深烽火獵長楊。  
孤城尚有遺弓淚，不見當時折檻郎。

送瞿師道太史使大梁周府

長安草色上鳴珂，繁吹春調四牡歌。  
太史授圭開赤社，宗藩如帶指黃河。  
天邊漢節蛟龍擾，雪後梁園鴻雁多。

上客知君頻授簡  
鄒枚詞賦未應過

戚大將軍入帥禁旅  
枉駕草堂賦此贈別

初聞小隊駐吳江  
忽漫花溪隱画艘  
細柳尚虛金鎖甲  
前茅時緩碧油幢  
南中舊部思馳義  
塞上新城喜受降  
儻寫雲臺須第一  
如論國士總無雙

履善比部歸自嶺  
右賦此問之

聞君八月下牂牁  
銅柱天荒使者過  
桂嶺風來秋色早  
盤江木合瘴烟多  
蠻童夾道誇椰酒  
蠻女穿花出櫂歌

向識子雲奇字擅近來詞賦更如何

清明遇雨

昨歲清明指冀方今朝寒食滯鄖陽  
兒曹上冢亦隨例客子思親偏斷腸  
四十九年年已去一百五日日初長  
毋論積雨斷新火縱得餘光非故鄉

衛河

河流曲曲轉十里還相喚那比下江船  
揚帆忽不見

江口

江口安檣處孤舟盡日停  
秋雲無限好只傍蔣山青

教坊婦

小拂乾紅袖新聲十四絃  
不知頭已白猶唱想夫憐  
道過一嶺曰米花邨其名頗雅因成一絕

夾溪黃葉路三戶米花邨  
車馬須臾事寒山日掩門

正德宮詞 二首

窄衫盤鳳稱身裁玉靶雕弓月樣開  
紅粉別依回鶻隊  
君王新自虎城來

夜半毬燈出未央  
俄傳鞞鐸向平陽  
六宮處處秋如水  
不獨長門玉漏長

西城宮詞 二首

兩角鴟青雙箸紅  
靈犀一點未曾通  
自緣身作延年藥  
憔悴春風雨露中

梨園弟子鬢如霜  
十部龜茲九部荒  
妒殺女冠諸侍長  
大羅天上奏霓裳

題文待詔畫

孤峰遠插白雲間，秀竹長松相對閒。  
聽得菱歌人欲近，不知猶隔法華山。

避暑山園

殘杯移傍水邊亭，暑氣衝人忽自醒。  
最喜樹頭風定後，半池零雨半池星。

登蛾眉亭有懷

回首江南黯澹雲，蛾眉亭畔思紛紛。  
紛紛何因却作姑溪水。

流到長江尚不分

姑溪水流出長江自為一帶



洞庭兩山竹枝歌 二首

橘綠橙黃香滿枝  
甕頭騎玉鱸魚絲  
山中歷日由來少  
知是江南九月時

白雪纒成繭子絲  
黃雲剪就稻花天  
千家邨裏無開市  
三尺溪頭有繫船

謝

榛 十四首

榛字茂秦臨清人有四溟山人集

朱中立云四溟詩法盛唐

而氣格不逮 王元美云謝茂秦如大官舊庖  
為小邑設宴雖事饌非奇而餽釘不苟又云排

比聲偶為一時之最第興寄小薄變化差少  
彭子殷云茂秦諸體壯麗類大歷以上 穆敬  
甫云茂秦志在學杜庶幾升堂游燕入晉二豪  
傳誦藝林至江南入洛等集若出二人手筆矣

陳玉叔云山人窮極而思工思工而語至

胡元瑞云茂秦融和流暢自是中唐與諸公大

不同 蔣仲舒云茂秦詩宗少陵窮體極變近

時之麟鳳哉 江進之云求真詩於七子之中

則謝茂秦者所謂人棄我取者也 陳卧子云

茂秦沉練雄渾法度森然真節制之師位在于

麟之下徐吳之上 宋轅文云茂秦五律似勝

諸名家然句法篇法未免束縛神情不能出四

十字外此其所以不如也七律源出嘉州情景

清切 陳伯璣云山人說詩取初盛十二家并

李杜集中之最佳者錄成一帙王李諸公俱用

其法近人多以王李為口實并謝集亦束之高

間不復寓目間有誦法之者止知其聲格之高而不知其意境之細子謂山人詩凡可想像摹擬者便佳以其用意委曲也五言古只平平寫懷不復好奇角勝律詩多有傷於迫促者

詩話七子結社之初李王得名未盛稱詩選格多取定於四溟于鱗贈詩云謝榛吾黨彥吐嗟名士籍遂令清廟音乃在褐衣客於時子與公寔子相元美撰五子詩咸首四溟而次以厯下既而布衣高論不為同社所安厯下乃遺書絕交而曰豈其使一眇君子肆于二三兄弟之上必不然矣迹其隙末乃因明卿入社四溟喻以冀土由是布惡於衆元美別定五子遽削其名曰後五子則南昌余曰德德甫蒲圻魏裳順甫歛汪道昆伯玉銅梁張佳胤肖甫新蔡張九一助甫也曰廣五子則崑山俞允文仲蔚潘盧柁次樞濮陽李先芳伯承孝豐吳維嶽峻伯南海

歐大任楨伯也曰續五子則陽曲王道行明甫  
東明石星拱辰從化黎民表維敬豫章朱多燧  
用晦常熟趙用賢汝師也曰末五子則用賢及  
京山李維楨本寧鄞屠隆緯真南樂魏允中懋  
權蘭溪胡應麟元瑞也其後廣為四十子而四  
溟終不得與焉故四溟賦雖感詩有奈何君子  
交中道兩棄置之句亦可憫矣厯下有言眇君  
子雖老而繩墨猶存則亦未嘗深絕之特明時  
重資格於章服中雜以韋布終以為嫌爾四溟  
論詩云平順却難驗城易斤斤局守格律尺寸  
不踰有雋句而乏遠神有雄句而無生氣或謂  
勝弇州之汗漫然弇州才大如曹孟德放蕩無  
威儀笑時頭沒杯棬不失為英雄四溟罄折雖  
工持公孫子陽之修飾邊幅僅堪作清水令耳

# 送謝給事封蜀

使星巴蜀外漢節夜郎西樹斷分金馬江清見石犀王  
孫重茅土天子錫桐圭異世懷張載應留劔閣題

有感

薄伐元中策論兵自古難漢唐頻拓地將帥幾登壇絕  
漠兼天盡交河蕩日寒不知大宛馬曾復到長安

秋野

地闊清霜滿林寒市葉稀野雲秋澹澹山日晚暉暉殺  
氣三河動邊聲一騎飛中原多猛士誰解晉陽圍

暮秋即事

十見黃花發孤樽思不勝  
關河秋後雁風雨夜深燈  
留滯悲王粲交游憶李膺  
相隨少年子走馬獵韓陵

初冬夜同李伯承過碧雲寺

並馬尋名寺登高藉短筇  
飛泉鳴古澗落月在寒松  
石路經千轉雲巖復幾重  
人間多夢寐誰聽上方鐘

晚眺

寒日下西陵漳河晚渡冰  
孤城歸獵騎雙樹隱禪燈  
野

眺心何遠巖棲老未能翻憐戎馬日愁思坐相仍

登榆林城

憑高望不極天外一鴻過衆嶺夕陽盡孤城寒色多蘆  
笳滿亭堠羽檄度關河遙憶龍庭士嚴霜正荷戈

暮秋簡徐別駕載卿

南征秋轉劇不寐夜漫漫白髮艱虞盡滄洲去住難旌  
旗連野暗兵甲照江寒選將須吏事誰能議築壇

南巡歌

南楚旌旗合黃塵走百官天王重巡幸民物識艱難馳  
道春風動行宮夜月寒萬年垂拱意歌頌入長安

宿淇門驛懷孫方伯性甫王憲副廷瞻江少參伯  
陽

駐馬淇門夕堂空暑氣徂亂雲闌樹暝寒雨驛燈孤身  
計聊時序鄉心復道塗何當報知己秋雁滿江湖

送謝武選少安攜師固原因還蜀會兄葬

天書早下促星軺二月關河凍欲消白首應憐班定遠



黃金先賜霍嫖姚  
秦雲曉度三川水  
蜀道春通萬里橋  
一對邯鄲欲斷鵲  
鷓原上草蕭蕭

楊參軍次和歸自古北口

淮南高士落人間  
仗劍經秋未破顏  
自惜草玄淹歲月  
可堪垂白向邊關  
天橫落照明孤壘  
地擁寒沙接亂山  
長路誰能問行役  
夜來驅馬雪中還

秋日懷弟

生涯憐汝自樵蘇  
時序驚心尚道塗  
別後幾年兒女大

望中千里弟兄孤  
秋天落木愁多少  
夜雨殘燈夢有無  
遙想故園揮涕淚  
况聞寒雁下江湖

擣衣曲

秦關昨寄一書歸  
百戰郎從劉武威  
見說平安收涕淚  
梧桐樹下擣征衣

梁有譽

九首

有譽字公實廣州順德人嘉靖庚戌進士任刑

部主事有蘭汀存橐

王元美云梁公實如綠野山池繁推勻適又如漢司

錄衣冠令人驚美但非全盛儀物 胡元瑞云  
公實與諸子最早成律詩溫厚鎮密但氣格微  
弱 曹能始云公實茂秦已入唐人之室 陳  
卧子云公實雋才意趣沉實若假以年所詣當  
不止此 李舒章云公實如清泉

出山涓涓駛溜恨未到江河耳

詩話蘭汀學詩於泰泉又與鄉人結社號南園  
後五子所得於師友者深雖入王李之林習染  
未甚誦其古詩猶循選體五七律亦無叫啣之  
狀四溟而下庶幾此人度越徐吳奚啻十倍

雜詩 二首

圓象無停晷四序迭相循  
暉暉春華敷歛忽委埃塵  
候蟲善審時鳴鳥常司晨  
如何建名士遲暮多苦辛  
衝波

鮮安舟岐路恒推輪順風響易遠却行難及人鐘鼎鐫  
峻功竹帛垂逸民靜躁雖殊域德業終同倫慷慨感中  
情高駕良可遵

我行彼中野靡靡令心憂四顧莽無人但見林與丘高  
臺多悲風滄海轉洪流走獸駭叢莽號鳥求匹儔顧茲  
震心魄欲去將何求古來賢達人高視隘九州嗟哉愚  
蒙者睠戀區中謀雍門泣孟嘗牛山悲爽鳩閭彼代謝  
理莅物恒怨尤黃鵠摩霄舉螭蛇乘霧遊斥鷃爾何陋

枋榆徒啾啾知自有大小達觀德彌優

秋懷

夕霽涼氣發曲房藹餘清金風被蘭茝白露浩已盈  
密林謝陽彩叢薄隕芳榮迅商無緩調征鴻懷苦聲  
物候既易感神理固難名漢陰甘灌園鹿門事躬耕  
金張逐丹轂王貢影華纓由來事不同各以性自營  
伊予秉微尚恬曠諧夙情柱下明守雌漆園持達生  
緬懷昔人訓煩囂祇自驚

送傅山人游羅浮

仙山矗遐陬，蘊竒信靈造。晦靄蹴重溟，巍峩冠穹昊。陰  
室引陽輝，霧谷通霞島。玄溜澤難枯，炎林蕊還早。故鼎  
無留丹，煮石有遺老。神境誰能躋，玄蹤爾方討。祕檢洞  
中尋，塵棕雲外掃。陟霄臺若華，憑厓掇朱草。吹萬固不  
同，得一以為好。嗤彼蜉蝣士，夸毗喪其寶。何當榮茅龍，  
吸景滌幽抱。

謁張丞相祠

開元治平日英賢恣游衍夫君匡屯器憂國持先見詎  
慙伊呂科寶冠東南彥朝直承明廬夕下金華殿楚臣  
傷江楓漢女悲團扇而君復何為含情賦海燕玉泉一  
以閉微微市朝變欖槍亘中天長蛇虬畿甸金根入蜀  
年空餘淚如霰我本慷慨士懷古歲方晏野烟冪歷起  
祠樹何蔥蒨搴杜寄芳情掇蘋羞野薦高芬誰復嗣舊  
葉遙奔箭唯留千載名來哲同興羨

黃司馬青泛軒

達人慕恬寂開軒負西郭  
芊絲引蕙田逶迤通菌閣  
積芳集隆墀耽勝控遙壑  
蕊氣通幽洞湖光耿華薄  
青桐帶露踈翠羽衝花落  
蜃月鏡踈櫺鵬雲冠虛幕  
真筌一以契琴書聊爾託  
鶴性在烟霞鳳想存寥廓  
即此頤深棲陋彼郊居作

瓜步眺望

殘虹慘澹已黃昏  
江上烟波獨愴魂  
京口樹濃藏雨氣  
海門風急長潮痕  
西來暮色連三楚  
北望浮雲隔九閭



正值旗亭須買醉憂時懷土不堪論

夜宿清遠江口

短檝依依繫晚風壯懷離思浩無窮  
荒邛夜急菰蒲雨遠戍秋悲鼓角風  
白鴈影斜江樹暗青猿聲斷嶺雲空  
更堪處處征輸急深箐休論戰伐功

秋夜雨中過黎氏山房

瑤琴不復理空餘山水情  
棄置石牀上風來時一鳴

宗臣 十七首

臣字子相揚州興化人嘉靖癸丑進士除刑部

主事改吏部歷員外郎中出為福建參議遷提

學副使有方城集

王元美云宗子相如渥洼神駒日可千里未免齧決之累

又如華山道士語語烟霞非人間事穆敬甫

云子相才情兼美造詣未竟使天假之年當能

逐鹿于麟犄角元美江進之云子相詩句邁

逸御風而行冒伯慶云子相詩自成一境界

譬之洞天福地而外別有桃源武陵陳卧子

云子相意取秀逸不尚深思從此入者易流淺

俗李舒章云子相天姿明佚好自跌宕玉山

顏唐時有佳致然其得意處僅得太白之摘者

宋轅文云子相調

頗清緊氣力少薄

詩話子相詩才娟秀本以太白為師跌宕自喜  
使其不遇王李充之不難與昌穀蘇門伯仲自  
入七子之社習氣日深取材日窘撰體日弱薛  
荔芙蓉薜蘿楊柳百篇一律訖未成家而天最  
可惋惜如對曹蜎李志有狐狸貓貉嘍  
盡之憂然猶愈徐吳之木俑土偶也

### 楊氏園亭餞別謝榛

離思忽超越逍遙事行游散步過華池芙蓉夾芳流悲  
哉蟪蛄鳴淒切動我愁凝霜莽零落明月澹飛樓感此  
歲華暮耿耿生百憂居者不可去行者不可留去留兩  
不愜何以慰綢繆

留別子培舍弟

驅車上河梁，顧瞻舊鄉國。  
倉卒骨肉親，彷徨動顏色。  
子亦竟以南，予亦竟以北。  
本是雙飛鴻，胡為乖羽翼。  
送子從此歸，涕下不能食。  
子其從遠猷，慰我長相憶。

寄人

浮颺動廣野，白日慘無色。  
之子在萬里，山川渺難極。  
豺狼滿路衢，况復荆與棘。  
我欲往從之，惜無晨風翼。  
因風寄瑤華，歲事日云夕。  
去往甚懽悰，撫膺長歎息。

歸歎

薊門春盡雲陰陰倚杖出門愁暮禽千金裘馬只自好  
萬里江湖誰復尋武陵一別桃花深欲歸不歸傷我心  
青楓未老楚月白吾將長嘯投吾簪

湖上幽棲為沈二丈賦

主人結屋楚江曲身披薜荔坐空谷青天雙眼望鴻鵠  
春風一夜開石門萬里蘼蕪散新綠

登江門諸山

山頭日白雲英英千峰倒插千江明手把芙蓉步石壁  
蒼翠亂射猿鳥驚誰其雲外吹紫笙欲來不來空復情  
天風吹我佩蕭瑟恍疑身在崑崙行

即事

坐歎兵機失兼憂國計存干戈在淮海消息已乾坤授  
鉞曾諸將宵衣獨至尊定知哀痛詔早晚下江門

長庚純一舜隆既別憶之

一別不自意茫然空復愁孤舟仍盜賊多病已春秋明

月半江水故人何處樓風塵雙淚眼為我寄滄洲

江上聞明卿量移南康

復得南康信匡廬遂爾狂詩仍官長罵名或簿書強暮  
雨湘潭近秋風楚塞長江流如可返為我到潯陽

寄陸子和

江門一別又秋分何處風烟不憶君久客衣裳鶉自結  
舊遊尺素鴈為羣十年世路彫青鬢三歎斯人卧白雲  
羽翼南溟最相近未須重勒北山文

題画

山徑度青波石門遲白日客到不披衣春風理瑶瑟

聞鴈憶子培

秋雨千峰散寒雲萬里開不知天際鴈幾日故園來

郊行

並馬出春城搖鞭一相語楊柳遍前山應從何處去

夜立

秋風天外聲明月江中影幽人把桂枝露下衣裳冷



江南曲

客去悲江左書來滯隴西  
相思若春草無路不萋萋

塞上歌送王侍郎赴薊鎮

榆關北望陣雲高五月天風吹戰袍  
共說總戎王相國十年身佩呂虔刀

寄盧少楨

大伾山頭花滿烟春來竟日酒壚眠  
不知妻子關何事乞取囊中賣賦錢

徐中行 二首

中行字子與長興人嘉靖庚戌進士除刑部主  
事出知汀州府補汝寧用內計謫官稍遷瑞州  
判官擢山東僉事歷雲南參政福建按察使江

西左右布政使有青蘿館集

王元美云子與發  
情止性喻象比意

左準右繩靡所不合

胡元瑞云子與闊大雄

整卓然名家惜少沉深之致

陳卧子云子與

雖規摹古哲而手

追心慕惟在濟南

詩話子與在西曹與王李結社其贈李詩云寂  
寞漢魏後乃復挺斯人遂令同心者周旋若一

身李峤詩遠云既聞風推音三歎文在茲元美亦以藹藹吉士目之且云子與性味如醍醐無處不入知其交始終無間也俞仲蔚稱子與喜為篤厚之行而不自盛滿聞其歷任藩臬俱清介有聲卒官至不能具敘而其存日人有所請力不足必勉應之曰奈何令人有慙色丁長孺西山日記述閩人董九華業丹青久居長興病亡不能歸櫬子與適上官入閩竟載其柩以行無所拘忌

洵盛德也

### 春暮將赴汝南廣川舟中寄懷京邑游好

黃河多悲風白日廣川陰  
驚沙蔽天地方舟猶滯淫  
躅將安適曳履援鳴琴  
一為清商曲灌木俱悲吟  
知音

一以隔離思故難任伊予歲寒契莫忘初別心瑤華儻  
可嗣引領伊川潯

感舊

自別燕臺白日徂華陽碣石總荒蕪獨留一片西山月  
猶照當年舊酒壚

吳國倫

四首

國倫字明卿其先嘉興人徙居湖廣興國州嘉  
靖庚戌進士除中書舍人升兵科給事中左遷

南康府推官調歸德歷知建寧邵武高州三府

遷貴州提學副使移河南參政有甌甄洞正續

橐

王元美云明卿不揚而企不抑而沉縱不至  
溫故不鬱塞 王敬美云明卿詩多實際語

不落于鱗網中自可弟畜子與又云他人詩多  
於高處失穩明卿詩多於穩處藏高 胡元瑞  
云于鱗近體用字多同明卿用句多同故一篇  
而外不耐多讀 陳卧子云明卿雅練流逸情

景相

副

詩話明卿在七子列最爲眉壽元美卽世之後  
與汪伯玉李本寧狎主齊盟三君皆不知詩王  
李既歿海內不敢違言劉子威馮元成屠緯真  
輩相與附和之甌甄太函大泌等集幾與四部

爭富而由拳白榆等集尤而效之海內之為真  
詩者寡矣其題生壙旁亭柱云陶元亮自祭之  
文知生知死劉伯倫隨行之語  
且醉且醒不失為達生之語

前溪歌

迎歡東武亭送歡獨桑路安得大海水盡向前溪注使  
歡不得渡

濟州南池

瀑水侵階上危亭背郭開分荷移小艇取石坐深苔地  
迴秋陰合軒空野色來誰能共心賞懷古正徘徊

雨夜挽舟上七里灘

岸東灘聲咽沙兼石齒橫豈緣貪利涉亦復滯王程山  
雨夜逾急野燈時一明客心雲霧裏懷古不勝情

送姜太史節之使楚王

天子分桐葉詞臣下柏梁共憐星是使况乃玉為堂江  
漢環宗國風雲護帝鄉居人思過沛太史復浮湘地險  
東南勝藩盟帶礪長晴山開絳節高浪出牙檣六傳中  
原路雙鋒北斗傍緘書如有意歸鴈自衡陽

明  
詩  
綜  
卷  
五  
十  
一





總校官庶吉士臣張能照

校對官檢討臣盧應

騰錄監生臣魏廷勳

欽定四庫全書薈要

集部  
明詩綜卷五十二

詳校官編修  
臣汪鏞



欽定四庫全書薈要卷二萬五百二十五

集部

明詩綜卷五十二

翰林院檢討朱彝尊編

曰德 三首

曰德初名應舉字德甫南昌人嘉靖庚戌進士  
除刑部主事歷郎中出為福建按察副使有余  
德甫集午渠集

靜志居詩話德甫於詩尚未聞見門戶元美冠  
諸後五子之首未免阿其所好矣然其仿教陶



孫作詩評未之及焉豈  
陽許之而陰抑之與

懷徐子與

苦憶湖州信兵戈尚未休感時愁更切念爾見何由萬  
國征輸盡三吳戰血流即今江海上那不問扁舟

送萬彥和僉憲之粵

繫馬花間挂玉鞭  
毳毳隄柳亂鳴蟬  
河梁自是銷魂地  
此日因君倍黯然

過楊給事故居

青瑣歸來迹已陳百年渾是夢中身  
江州滿目山如画不與人間葬逐臣

魏裳 二首

裳字順甫蒲圻人嘉靖庚戌進士除刑部主事  
歷員外郎中出知濟南府遷山西按察副使有

雲山堂橐

王元美云魏順甫如黃梅坐人  
談上乘縱未透汗不失門宗

詩話順甫差勝德甫  
尚非助甫肖甫之倫

雪霽同友人登王子山

畏路誰能到幽懷我獨偏  
谷中初見日樹杪忽聞泉  
倚杖青山色銜杯白雪篇  
交游仍舊俗風景又新年

題白雪樓

郢調淒涼思轉幽卜居還倚鮑山丘  
初疑海氣能成市不道仙人獨有樓  
乘興好看明月上登高長嘯白雲秋  
琴心自在誰堪識且聽巴人下里謳

汪道昆

三首

道昆字伯玉歙縣人嘉靖丁未進士除義烏知

縣歷官兵部左侍郎有太函集

汪禹又云伯玉聲調並佳能臻

聞與

李舒章云汪司馬詩如蘄島滿地英楚

甚寡

徐蘭生云伯玉篇無警策妄自矜大余

嘗借大陸語評之混妍媸而成體累良質

而為瑕徒悅目而偶俗固聲高而曲下

詩話王元美論詩丈大指其於卮言七卷有云

文繁而法且有委吾得其人曰李于鱗簡而法

且有致吾得其人曰汪伯玉又云歷下極深新

安見裁是心折李汪靡有間矣竊怪其效教陶

孫作詩文評苟有寸長必加品隲顧于鱗兩見而

伯玉不及焉何與觀四部臺中贈汪序如云上

本義如下則姬孔俯蹈二京跨千載而上皎然

若日中天其言太浮而夸似非出於中心之誠

者聞伯玉晚年林居乞詩丈者填戶編疏松牌

以次給發享名之盛幾過於元美蓋元美所推

獎二人于鱗道峻仕又不達伯玉道廣位歷崇  
階人情望矣而趨不慮其相埒也持異論者詆  
謫伯玉未免太甚所引陸無從記一事見無從  
正始堂集中與錢所載畧別伯玉裔孫稱無從  
為伯玉弟子而無從贈弇州歌云濟南新安狹  
已甚君子視之特小巫不應弟子而毀先師若  
是也

送張虞部謫常州別駕

謫去存吾道流言亦世情  
聖朝仍得罪佐郡且藏名  
落日梁谿權平蕪激水城  
秋風回首地淚滿逐臣纓

步月



為愛青天月重開  
白板扉宵游便故里  
露立任初衣罷  
析連城靜當樓  
列宿稀正思良夜  
醉未覺少年非

石林

落日石林西林中  
擁煙霧樵歌何處  
郎猶記來時路

張佳允 八首

佳允字肖甫銅梁人  
嘉靖庚戌進士  
除滑縣知縣  
徵授戶部主事  
改兵部右侍郎  
巡撫浙江  
徵拜兵部尚書  
加太子太保  
卒贈少保  
謚襄敏有

岨峽山房集

穆敬甫云肖甫詩律精嚴高視千古李時遠云肖甫詩閱博縱肆

凌駕前人

陳卧子云銅

梁莊雅亦稱李王後勁

詩話肖甫以功業顯其詩亦多慨忼奮厲之氣

與仰屋梁著書者不同人皆稱其近體不若五

古較勝

十等

詠懷

毒暑不辭鍛嚴冬尚為漁裘葛有本性生事因其居伊  
予觸世網轉與青雲疎一謫孟諸野再遷首陽且素位  
守明誠窮途豈歛歛貴者日以貴寧得辭勞叨賤者日

以賤庶幾遠禍樞

立秋簡徐子與

涼風厲商氣颭然驚早秋  
白日下圓景大火西南流年  
序忽不處陳蔡難久留  
案牘繁以迫胡為日綢繆  
洪河逝如斯草蟲夜啾啾  
凌厲緬千古遺則懷前修  
女蘿挂喬榦元蚓吸深湫  
託勢有崇卑適志共良謀

晚入通海

參伐昏正中脂車即廣路  
松燈馬首明嚴颭起夕霧  
海

氣蒸春衣攢金逼高戍微茫一褰帷不辨山與樹城邑  
行已遙寒濤響孤鷺萬里誠遠游宵征何以故

三甫入渝予不能謁承枉書問且督南征並訂郢  
都之會而寄以詩

良時罕再至嘉會復何如孟冬厲霜氣蓬蒿沒蔽廬興  
言念友生抗旌向巴渝便欲往從之山川鬱盤紆感茲  
綢繆意遠及銅梁書加餐字未畢殷勤勸脂車漁樵計  
已定樊籠日愁予聞君下夔子目極生躊躇孤懷入大

江萬古只東趨郢歌有白雪期我獻歲初醉罷陽春臺  
然後策驪駒

上谷使院中課園丁有作

小圃開臺西羣芳會首夏散屨退自公移觴託休暇改  
服課園丁流泉任委瀉膏雨抽新條停雲拂高榭間闌  
衆鳥鳴歲蕤落紅藉悠然抱甕情宛在南山下

寄題永嘉王陽德陽湖精舍

招隱豈在深智者秉微尚伊人卧陽湖幽襟謝塵鞅丹

霞遞崇楸南北兩鴈蕩萬象厲景光凌緬非一狀鴟夷  
任所之滄浪發高唱扁舟就何時逝將剡川放

宿黃牛峽

春到黃牛峽江辭白帝城楚雲高不落巴水去無聲絕  
塞書難寄孤舟月更明權歌聽自短幾處夜猿鳴

登函關城樓

樓上春雲雉堞齊秦川芳草共萋萋黃看雨後流河急  
青入窗中華嶽低客久獨憑三尺劔時清何用一丸泥

登高眺極鄉心起  
關樹重遮萬嶺西

張九一 六首

九一字助甫新蔡人嘉靖癸丑進士授黃梅知縣考最擢吏部主事歷郎中升行尚寶少卿謫廣平同知遷湖廣按察僉事進副使擢右僉都

御史撫寧夏有綠波樓集

穆敬甫云助甫詩振宕不羈大有英雄之

傑 胡元瑞云助甫近體高

華雄爽類子相而精密過之

詩話金谷之筵不道黍非瑤池之駿圖及盜驪物之所以貴善用生也七子齊盟一時風氣雷

同助甫稍能用  
生政爾拔俗

殘日

怪鳥啼殘日奇峰挂片雲  
波濤城市合烟火舳艫分  
卧並蛟龍穴遊將虎豹羣  
更傳銅柱北新駐越南軍

初至家陳道義瞿睿甫見過

歸及青春半芳園二仲來  
月生桐柏水雲斷景夷臺  
玉笛梅花落金尊竹葉開  
今宵張仲蔚為爾剪蒿萊

寄見甫弟



歷盡巴山白髮新西風何處不傷神  
馬曹蹭蹬官難起鳥道艱危老更貧  
九派長江春後鴈一年芳草夢中人  
相思況是無消息徙倚天涯涕淚頻

陽和制府解中緋桃甚盛乃毅皇帝手植方少保  
為賦詩遂次其韻

制府東開一畝宮曾傳翠輦御微風  
緋桃手自先皇植花譜名將上苑同  
朔郡何時無雨露彤雲長得護簾櫳  
孤臣此日瞻春色想像天顏一笑中

登會寧原上作

黯淡山城古會州  
寒天雙目盡高丘  
春深柳色猶霜雪  
日落邊聲起戍樓  
寒鴈啼雲皆北向  
濁河歸漢亦東流  
乘槎豈是窮源使  
投筆虛疑定遠侯

黃陵廟

黃牛朝暮望青春  
此日維舟白馬津  
古廟空山存漢碣  
屠羊伐鼓過江人  
九河注海猶稱異  
三峽開天始見神  
應共長年歌賽酒  
衣裳鱗介仰陶鈞

俞允文 四首

允文字仲蔚崑山人有真逸橐

王元美云仲蔚五言古詩調殊

不卑所乏精思又云仲蔚古調本是名家五律亦不惡李于鱗云仲蔚古詩冲雅有應徐之韻陳卧子云仲蔚七言絕句其調甚正

詩話七子之教五言必宗河梁建安竊優孟之冠學青陵之步求其合而愈離當日二子於五古極口仲蔚然仲蔚殊少神解余意尚在盧次梗下二子之言出一時之好未為定論也然仲蔚於歸熙甫大名未盛之時結契最先又論詩不心服于鱗亦有識之士

感懷

生命故有常於世鮮能由天道諒微昧禍福不相讎運  
促無修齡吾行將安休高行令世疎寵耀逢厚尤何不  
永自持飄颻升九州橫厲越飛泉與彼列仙儔豈效榮  
華子跬步相機求

送葉伯寅游南都

朝日揚素影零落泣盈條歸鴈辭碣石嗷嗷厲層霄念  
子遵舊都整策陟巖椒北眺窮朔陲東瞻越江潮崇雲  
象山岳雙闕鬱峩峩過彼雙闕間冠蓋相游遨四節隨

飈逝茂時乏佳招駿驥棄不收  
踈足有餘驕非子良見  
睽豈復縶場苗信心愜中賞  
沉吟結清謠共期玄冬月  
歡讌憩林巢

送梁伯龍游楚并寄周水部

浮舟入楚江浩蕩千里豁  
况值清秋時逸興不可遏  
雲來巫峽長木落洞庭闊  
故人渺何許引領向天末

擣衣

重關月色早涼分  
夜夜砧聲逐塞雲  
淚盡天南與天北

悲笳同是月中聞

盧

柝

八首

柝字少榘一字次榘一字子木濬縣人太學生

有蟻螿集

王元美云盧少榘如翩翩濁世佳公子輕俊自肆胡元瑞云次榘詩華

藻不如茂秦而氣勝之顧元言云少榘古體如寒流出谷婉若詞軫音隨意適近體如夕禽觸林矯於避矰象逐思馳格高韻雅駸駸元嘉之境陳卧子云山人排蕩自喜頗有越石清

剛之

氣

詩話次榘詩足

以高視四溟

雜詩

高樓有佳婦窈窕青雲端  
左蔭綠桂枝右紉芳澤蘭  
臨流戲珠浦拾翠游芝田  
蛾眉衆所嫉蘧蔭翻見憐  
棄捐蓬蒿中誰來希令顏  
徘徊歲云暮拂衣聊長歎

秋日奉別王元美比部還京

爍爍天上星皎皎巖際月  
蟋蟀感夜吟涼飈遲晨發  
山木既云蒼江楓亦已脫  
遙望百里間茫茫但寥闊  
鴟鳴園隄虎豹步庭闕  
臨路別所親悵然增華髮  
安得瓊

芳枝慰我長饑渴

送人之塞上

北風蕭蕭邊馬鳴  
君今棄我何遠行  
陰山雪花大如掌  
黃雲出沒單于營  
萬里龍沙那可見  
將軍大小七十戰  
捷書奏入建章宮  
寄我雲中一隻箭

戲寄孟龍川

舊日浮丘伯  
曾將王子喬  
周遊乘白鶴  
接引上青霄  
大藥留丹鼎  
天台度石橋  
不知千載後  
為爾一相邀

鍾廣漢云



此詩對仗  
原出襄陽

聞吳吏部少槐哀僕乏嗣飭內入獄侍湯藥

二首

宓子彈琴日山濤謫宦時澤梁弛禁網鰥寡遂恩私未  
識洪鈞妙應霑造物竒周南王化遠終不負螽斯

晉室嵇中散陳留蔡議郎彈琴神不去續史恨何長慘  
澹悲千古淒其滯此方翻思兒女意斷盡九迴腸

哭董縣丞紳

二首有序

丞彊幹任事清苦厲節有古人風壬寅歲長揖

恤刑沈法曹抗救洗冤於柙居甚今茲長往柙  
安得不悲故詩以哭之

十月黃河穩天寒素舸孤斷雲低不去哀雁起相呼忽  
暗郎官宿虛傳太史鳧哭君重回首愁色滿蒼梧

列郡開方藥巖牆阻別離蒼生猶有待逝者竟如斯老  
去傷心地愁邊失望時玉棺誰為斂蕭瑟九原思

李先芳

六首

先芳字伯承濮州人嘉靖丁未進士除新喻知

縣徵授刑部主事歷郎中改尚寶司丞升少卿

降亳州同知有東岱山房橐清平閣集

李于鱗云伯承

雄才名重當世洋洋雅音亦復盈耳

穆敬甫

云伯承詩思秀發綽有右丞之風

于無垢云

吾里兩李先生其稱詩不同歷下以氣骨合神

湛涵萬有而發以雄迅意嘗超於象之表濮陽

以才情赴調融洽衆采而出以和平力嘗畜於

法之中譬之五音歷下則軒轅之鼓素女之琴

高張急節鏗鈞駘盪足以駭耳洞心濮陽則昭

華之琯羸臺之蕭肅雖和鳴可使龍吟鳳下蓋

所謂異曲同工者

陳卧子云

伯承為七子先驅而其後不振

詩話伯承與元美于鱗同舍皆故等夷既而七

子盛名狎主壇坫元美收之廣五子之列意寢

不平晚逃於詞曲觀其詩爲一書詳于淮北遠  
及巴蜀而獨駐大江以南蓋以吳楚揚粵之間  
七子實居其五  
其微意可窺也

擬古 二首

青樓臨大道初日正杲杲感君桃李年使我懷春早佳  
人念良夕誓結同心好磐石轉有時華池多芳草秋風  
薄天雲一去跡如埽篔簹池上魚翩翩籠中鳥性情本  
非宜况復傷懷抱

高堂列廣讌美酒斗十千絲竹奮清響聽者有悲歡人

性豈相殊中心難遽宣諒無黃鵠翼焉敢凌中天延情  
需所願歲月忽已殫要津何熠燿駕蹇徒迤邐達人貴  
自我珍此勞華年

鄱陽湖

吳人臨古渡湖水接天開一夜南風起扁舟萬里迴波  
漂星子縣雲沒大孤臺却望蒼茫裏匡廬秋色來

早春懷元美

蘄王簫鼓日紛紛雪霽遙看玉筍雲借問江城春幾許

梅花落盡不逢君

由商丘入永城塗中作

三月輕風麥浪生  
黃河岸上晚波平  
村原處處垂楊柳  
一路青青到永城

再過玉河隄

馬蹄日日逐紅塵  
白髮青山應笑人  
昨日玉河隄上過  
杏花開盡不知春

吳維嶽

七首

維嶽字峻伯孝豐人嘉靖戊戌進士除江陰知

縣徵授刑部主事出為山東提學副使擢右僉

都御史撫貴州有天目山齋歲編

王元美云吳峻伯如子陽

在蜀亦具威儀又如初地人見聲聞則入大乘則遠人云峻伯詩小巧清新足炫市肆無論風

格

穆敬甫云吳公結社西曹詩中奇語往往驚人

詩話峻伯如鉛刀土花不堪灑削然其五律頗

具岑嘉州張司業風格句如關河春鴈少風雨

暮鐘多細雨來因晚空山到已秋清颼涼帶葉

零雨細沾沙亂水穿林響殘星綴嶺低剪藤舒

柏樹芟草出瓜苗暮雨初收市秋江正長潮潮

生風聽急江遠雨看無澗水斜牽棹林烟遠出

村沙頭飛燕子市上賣櫻桃鐘殘寒雨外  
雁沒遠烟中較之明卿子與輩故自勝之

寶應湖即事

遠水映空浮星分蘆荻洲魚鰕湖上飯簫鼓雨中舟擊  
楫成孤詠揚帆出亂流春還信可樂前路是揚州

贈沈丞之甌寧

一官知可薄其奈武夷山正好乘春水悠然出古關縣  
齋峰影下吏事酒杯間計爾傳詩日初游九曲還

立秋後一日雨中登樓



涼雨蕭蕭下江城昨已秋潮聲入官舍山色帶書樓鼓  
散堂前吏帆歸海上舟喧聲聽晚市聊用遣鄉愁

晨詣玉華山摘桂花口占

凌晨採花遊蕭然遇山雨登閣啓雙扉新泉響何處

江上

淒淒江路風暖暖遠村樹愛殺鳴榔人長歌入烟霧  
孝豐西圩道中

澗泉遠路十里石屋棲雲數家何處微風醒酒溪南紅

杏新花

發南豐

山程細雨桃花店  
關路長橋楊柳溪  
何事錦囊朝夕載  
南豐春色總堪題

歐大任

三十首

大任字楨伯廣州順德人以歲貢選江都訓導  
遷廣州學正入為國子監博士遷大理寺評事  
終南京戶部郎中有思玄堂旅燕浮淮秣陵北

轅南翥游梁西署軺中詔歸遽園諸集

汪伯玉云楨伯

意氣溢發一歸雅馴可謂治世之音 朱用晦

云楨伯樂府近太康古詩師鄴下歌行準嘉州

間出青蓮語近體羽翼盛唐七言佳境頗類龍

標 李舒章云楨伯詩如新裁貢錦雖機杼未

古而時

有鮮藻

詩話楨伯吟橐過多先後發雕年分地別不盡

流傳嶺外歲丁酉吾鄉曹侍郎潔躬出領粵東

左轄思輯嶺南詩選屬予甄錄予從楨伯孫博

士正式借足本正式請予持擇稍寬予束版載

歸點以朱墨後數載不知何人竊去深以為憾

適年復理明人詩念之不能釋懷忽從戴生錡

書屋見之言獲諸質庫中不禁狂喜因載為施

鉛錄古今詩三十首吟誦數過似不為濫正式

雖墓有宿草亦  
足慰於地下矣

短歌行

樂樂自生人窮反本生世幾何倏忽已晚去者日疎來  
者日親水流同源木生同根父母兄弟豈伊異人况有  
旨酒云胡弗歡白日冉冉明膏繼夕調軫鼓絲樂我親  
戚春有催耕秋有促織歲事方勤及此游息今日同堂  
明日異鄉聽我短歌心如之何

怨歌行

高臺風蕭蕭下澤波湛湛春草綠已萎遊子歲月深  
駕言御松舟寫我繁憂襟昔來睢鳩鳴今已蟋蟀吟  
遨遊將安歸弭櫂迴塘陰代馬嘶隴首塞鴻翔漢南  
我欲往從之江永思難任佇立睇川塗一寄瑤華音  
行行采蘭茗聊以紓我心

烏棲曲

月落未落烏將棲可憐夜夜夜半啼閨中少婦停梭泣  
淚濕鴛鴦不成匹

泊樅陽眺覽盛唐遂憶漢武之游

行役屆皖城放舟下樅陽原隰鬱膺膺江波浩湯湯憶  
在元封中君王狩朱方大江深且廣及茲一葦航彎弧  
射蛟臺皇武何可當宸游事既往六合無回光不見樓  
船還空餘蕙蘭芳追昔有虞氏恭已垂衣裳聖人重無  
為君子貴豫防覽古動悽惻延佇增彷徨

汎湏江至修仁水尋范雲飲水賦詩處

陸陟心苦艱江行意超忽揚舲恣擊汰理榜欣乘筏昔

聞范內史於焉自怡悅賦詩散鬱陶飲水辨清渥今游  
屬暮春遠放遵南粵三楓睇已遙五渡嗟應沒爰思雒  
雉馴尚想甘棠芟命駕稅山椒弭蓋依林樾明霞帶遠  
巒瑞靄屯崇碣樊薄粲朱櫻原陵苞綠蕨感茲時物遷  
懼爾芳馨歇代更道豈殊事往迹空揭淒淒懷古今心  
賞不可越鴟夷迴泛湖子牟悵懷闕采蘭向中洲眷此  
何由達沿洄發權謳愉樂陶嘉月

南越武王趙佗墓

故國多荆榛累累帶丘隴  
北睽天井岡莫辨尉佗冢  
緬惟稱制時中原已雲滃  
閉關并揚粵畫甸賦結總  
閩蠻漸東羈甌駱盡西擁  
黃屋並漢儀威邊自尊寵  
陸生踰嶺來班輪再南輶  
奉藩謹上書正極衆星共  
桂蠹貢雖入湟溪道仍壅  
志遠蒿里催運往朝臺聳  
黍苗被隧塗磨鹿交町唾  
金鳧幸不飛銀海豈能湧  
登壘躑躅歌空有牧豎踵  
誰為雍門彈千秋淚洶洶

劉王郊臺



五季亂豺虎歷數未有歸南漢驕自王帝粵保南陞白  
龍表上瑞園丘祀蒼祇乾亨首紀元升壇列金枝薦德  
羞幣玉滌牲躋郊犧上帝肯居歆祝史虛陳辭君昏社  
已屋廢臺委山陂燔柴不復登茂草鞠荒基魯侯昔偕  
郊已歎周公衰甘泉與雍峙秦漢多陋儀矧茲蛟蜃國  
禾黍豈足悲

十四夜元白維敬見過

暖暖天宇豁涼夜皎如練鏡彩未盈規清輝遠彌見先

臨太液池却麗昭陽殿須臾出漸高歷歷指燕甸零露  
浥金莖嚴更促銀箭登樓枉嘉賓鳴佩總時彥列坐引  
濁醪行廚媿豐膳盍簪既非偶明德夙所眷共舒南渚  
情寧羨西園讌鄙劣謝久要期爾迴光眄

十五夜遲元白維敬翫月

昨游有餘興今賞不可忘况當圓景麗秋中氣清涼披  
衣坐前楹瑤空已飛光凝華映連觀流輝明洞房夫君  
幸伊邇策馬非異鄉懷賢切饑渴皎皎恒相望願從聆

徽音示我以周行

端州凱宴行

自從大羅山賊來虔劉婦女驅嬰孩千家萬家室如掃  
倉困杼軸皆塵埃幕府專征有成算漢軍達軍勢如電  
飛符三楚調狼兵五將前驅我軍殿笳鼓長麾入瘴茅  
空巢不費諸軍箭羽書馳報請芻糧士飽馬肥思一戰  
西風鏡吹凱歌歸數十俘囚泮宮獻誰知首級半農商  
血裏淋漓那忍見椎牛醜酒饗歸士纒悍狼兵更愁怨

金花錦帳排軍門諸司盡向端州宴吁嗟此事真兒戲  
曹幕諸山賊猶熾嶺南無歲無征戎願君勿似大羅功

三河水

三河水萬軍淚淚滴三河水不流胡笳吹落薊門秋河  
水流不住胡笳過何處誰使十年來移營兩屯戍君不  
見獷騎已馳牆子關漢軍尚哨熊兒峪

次韶州

臘月度湏水繫舟韶石間山高連漢徼樹遠接秦關禹

甸通諸粵堯封盡百蠻九成臺下路猶想翠華還  
夏日同陳世鳴憑虛閣讌集

故事南朝日風流憶謝墩薜蘿延翠靄簫鼓送黃昏  
鍾阜深藏寺玄湖曲遶村帝城瞻王氣猶自護朱門

得黃希尹金陵書

送君白門去五載尚為郎握手知何日題書問故鄉  
潮聲江浦鴈秋色石城霜一葉西風外無因到洛陽

入峽

一峽東江水千峰不可攀  
廬猶匡氏宅壁擬謝公山  
有跡游方外何心出世間  
儻逢乘鯉客明月權歌還

嶺上謁張文獻公祠

南人誰爰立公始相開  
元忠豈酬金鑑思空下劍門衣  
冠通德里桑梓曲江園  
父老修秦臘還來奠桂尊

除夕寓九江官舍

餞歲潯陽館羈愁強笑歡  
燭銷深夜酒菜簇異鄉盤  
淚每思親墮書頻寄弟看  
家人計程遠應已夢長安

李符卿伯承左遷亳州夜同黎祕書惟敬吳侍御  
約卿往餞得長字

殷勤一尊酒相送意何長薄宦投濠上歸心向濮陽使  
星珠斗外卿月玉河傍持慰山東客銜恩異夜郎

謁文信國祠

即柴市  
故蹟

憶昔南冠日厓山恨未忘魂沉柴市月淚盡薊門霜白  
鴈銜江草黃龍逐海航中原冠劍在歌舞待巫陽

十月都下感懷寄諸弟

生計由來薄兵戈日轉愁鄉書經歲絕客淚幾時收星  
暗藏宮劔霜凋季子裘老親衣線在辛苦事防秋

萬歲山

一名百果園

五岳來朝日三山路不迷長楊秦苑北盧橘漢園西珠  
斗凌空近瑤峰入望齊萬年同聖壽何用訪丹梯

龍舟浦

簫鼓中流發秋風散浦烟琳池新樂府汾水舊樓船賞  
勝觀濤日游非習戰年甘泉思扈從回首濯龍川



南臺

下有水田村舍先朝曾於此觀稼

西內風烟異南臺見水田艱難曾稼穡淳朴自山川農舍朝炊裏江鄉夕照前穀蠶勞睿藻幽雅定同傳

同黎祕書劉山人遊西山經玉泉山池亭望西湖並馬今朝路西行訪石經山泉浮鉢綠湖草映袍青積玉迷春澗飛花入暮亭十年江上客烟雨憶揚舲

送曾子澄之塞上

曾是征南將今隨定遠侯白雲仍漢壘春色過邊州柳

拂漁陽騎笳清紫塞樓酬恩知有日談笑看吳鉤

九月十五夜月

瑤草三秋色金風一夕寒書緣多難絕月在異鄉看淒  
斷驚霜角遲迴望露盤刀頭今未定誰最憶長安

曉出玉泉山經西湖

玉泉散作鏡湖波聞道宸游向此過宮闕三山浮弱水  
樓船千里度星河白麟朱雁無消息瑤草金芝近若何  
詞客昔年誇扈從琳池花似漢時多

嶺下酬蔣宋二使君見過

梅花嶺下幾擔簦敢向中原論代興  
置驛豈期縫掖貴乘船猶媿孝廉稱  
虞廷此日咨州牧漢相何人起郡丞  
聞道長安推轂地歸朝行見璽書徵

朝漢臺懷古

甌駱猶歸粵河山尚隔秦誰令南海尉  
終作漢藩臣巴陵劉宗道自吉安與余同舟途中言別

雨中同上吉州船分手潯陽思惘然  
明日思君是何處

萬行烟樹入湘川

王道行 一首

道行字明甫陽曲人嘉靖庚戌進士官至布政使有桂子園橐

呂二山人自上黨以詩見貽贈此却寄

山陰夜雪興何如客去遙天斷鴈書曾許王生重結鞵  
未應梁苑倦驅車林開叢桂香飄席臺倚千峰草結廬  
遲爾憑高一杯酒漫從張翰問鱸魚

石  
星 一首

星字拱辰東明人嘉靖己未進士除行人選吏  
科給事中坐言事杖為民尋起原職升尚寶司  
少卿歷大理寺左右丞進少卿出為南太僕卿  
擢左僉都御史協理院事進左副都御史轉兵  
部左右侍郎升工部尚書加太子少保尋改戶  
部復加兵部削籍有東泉集

詩話少保雖與弇州聲應氣求然風雅道遠弇  
州與陽曲王明甫齊進之績五子之列月旦如

是初不為千秋起見止  
任一時之愛憎而已

同穆敬甫舟中作

回首雲深薊北臺不緣五斗賦歸來江湖我適扁舟興  
廊廟君終濟世材寒色侵人鄉夢斷濤聲入夜錦帆開  
平生擊楫成何事起向燈前歌莫哀

黎民表

十六首

民表字維敬從化人民衷弟嘉靖甲午舉人選  
授內閣中書舍人出為南京兵部員外終布政

司參議有瑤石臺

胡元瑞云維敬近體深靚莊嚴頴公實而老健過之李

時遠云瑤石早受學于黃泰泉其詩自建安下逮齊梁靡所不合和平與雅澗澗乎盛唐遺響

陳卧子云惟

敬詩清華切秀

詩話瑤石詩讀之似質悶而實沉著聖朝元美所取續五子無媿大小雅材者僅此一人而已其在都下借龍游童童子鳴永嘉康從理裕卿江陰鄧欽丈徵甫武陵陳思育仁甫新城沈淵子靜南昌楊汝允懋功靖江朱正初在明麻城丘齊雲汝謙盱眙李言恭惟寅無錫安紹芳茂卿蘭溪胡應麟元瑞壽州朱宗吉汝修凡一十三人為西山之游縉紳韋布各參其半匪徒好事洵勝

引也

游仙 三首

我思忽不愜，藐然隘中區。凌山度瑤碣，肅駕自雲衢。遨遊清都闕，神焱吹我軀。上帝垂藻旒，羣后驂龍趨。羨門進仙藥，王喬授玉書。餐和鍊真魄，精神遊六虛。自握無為寶，年壽安足虞。

濯足紫泥海，晞髮朝陽阿。雲車載玉女，皓齒揚清歌。參差麗霄漢，玉麟隱相和。駕言憩玄圃，貽我瓊樹華。光儀忽以逝，茲意成蹉跎。峒峒閩風峯，汎汎蒙汜波。仙才諒



非偶浩歎將如何

山林非所託所思在神州寓目八紘外經過華池幽神  
光颯然至青鳥從我游靈妃奉玉觴清謠自相酬歡娛  
未終夕曜靈不可留山川負緜邈白雲良悠悠安得不  
死藥千載復來求

虎頭巖

松徑光未黯賞心詎云釋攬勝陟崇厓褰衣履危石雲  
構方蒙茸乳竇正浙瀝險逾呂梁壑漸異天井壁仰接

驚猿棲俯視飛鳥迹綠帙晝常扃丹光夜逾絕杳杳曛  
烟生濼濼冬霰積功非夸娥掉竒假巨靈擘棲真事巖  
耕倩爾飛鳧舄

同丁戊山人游白雲寺

流觀遍炎隩結賞自員嶠積陽熙層厓凝陰豁林杪雲  
構何厖屨乳竇自窈窕瀕洞出谷雲淵渟瑩神沼稍疲  
暫憩石選勝益躋表欄楯寄躡踞軒牕瞰深窅猛簾發  
鴻音寶輪晃餘照龕以曇花覆階將蕙草繞詎謂劫灰

餘遂成夷原燎棟橈芝菌生瓦坼甍賸嘯金薤剝石幢  
汞藥遺丹鉞惠遠豈復招巫陽不可叫蕭辰命良儔蘭  
觴展竒眺感茲玄運徂念爾沖規劬關河閱舟楫雲雨  
乖言笑潛虬媚烟霄冥鴻避鰲繳勉敦谷口盟無貽北  
山誚

予告出京師貽同好諸子

雙鳧戲中止羽翼相因依眷言二三子疇昔同裳衣  
婉未及終雲雨當乖離往嬰鵠原戚今懷機杼悲貞悔

金匱山房卷之三  
卷五十二  
難具卜榮賤同一時衆人各有營疇能恤其私君子重  
明義申以皎日期采擷異葑菲以報瓊玖貽

香山寺

却月橫香閣祠星隱紺臺殿隨山勢轉池向水源開雙  
闕浮雲斂千林返照來鶴岑清絕處心賞信悠哉

留都

幽薊稱巖甸重襟亦在斯尚紆南顧策數費北門師霜  
悴青苗盡秋深赤羽馳誰能如賈誼流涕向明時

豫章江行

路已經吳越舟還遡豫章  
洪濤撞遠岸獨鳥下危檣  
地近長沙濕山連粵嶠長  
所思非遠道猶復歎殊方

同黃淳父登雨花臺

高座翻經處捫蘿試一登  
羣峰當暮斂萬象入秋澄  
樹色分蕭寺松風起漢陵  
傷心烽火日樓櫓在西興

楊祠部宅送陳玉叔之淮安

故人遙擁傳炫服且還鄉  
芳草經吳綠清淮入海黃  
離

襟分夜月官燭照西堂祗益風塵夢隨君郢路長

峪口

翠削龐峰峻高蟠鳥道孤東西分幕府風土入穹廬牧  
馬閑千匹當關用一夫傳聞漢諸將猶議塞飛狐

紫荆關

徑轉蛇盤險雲連鳥去長山桃微著紫沙柳不成黃重  
鎮臨天府神功劃大荒金城誰獻議老作尚書郎

橫翠樓元將

高樓當絕塞春望轉氤氳百戰全燕地千重大漠雲控  
弦無掠騎飲羽憶將軍老去親戎馬悲笳向夕聞

別吳而待

戀關心仍在還家路不迷淒涼弔古意疲馬入青齊

友芳橋

隔浦風煙暗桃花自不迷壺觴憐小阮時向竹林攜

趙用賢一首

用賢字汝師常熟人隆慶辛未進士選庶吉士

除簡討以建言杖為民起春坊贊善歷南京國  
子祭酒升南禮部侍郎召還改吏部卒贈禮部  
尚書謚文毅有松石齋集

陪祀昭陵紀事有作

瑤壇晴雪淨春空  
劔佩聲沉苑路東  
霜露每勤憂聖主  
貂璫無復肅齋宮  
通原燎火分宵白  
拂樹霓旌映曉紅  
寂寞翠華誰望幸  
惟餘金粟鳥呼風

李維楨 四首



維楨字本寧京山人隆慶戊辰進士選庶吉士

歷南京禮部尚書有大泌山人集

詩話本寧如官厨宿饌麋鹿肥麋  
雖牯脯具陳蟲蕘雜進無當于味

### 太和雜題

文祖初封嶽經營十二年景光如有見議禮不相沿  
畚三軍舉泉刀九府捐龍顏垂過膝象帝髮鬢然

### 南都 三首

舊邦偏霸一隅雄帝命維新自不同再闢乾坤平朔漠

雙懸日月啓鴻濛春開蒼震青陽後斗直黃旗紫蓋中  
率土王臣修職貢江流萬里亦朝東

親提三尺渡江來宇宙東南帝業開不盡風雲生沛澤  
方升海日見蓬萊河山兩戒朝宗地草昧諸臣將相才  
高廟神靈時出王龍文五色正昭回

旌旗劍佩擁椒除尚想戎衣革命初綠草不侵雕輦路  
紅雲常護紫宸居金銀宮闕三山外烟雨樓臺六代餘  
誰謂長江天作塹八荒今日共車書

屠隆 九首

隆字長卿又字緯真鄞縣人萬歷丁丑進士除  
穎上知縣調青浦升禮部主事歷郎中有由拳  
白榆采真南游諸集

陳卧子云緯真詩如銜頰驛舍陳  
列壺觴頃刻辨就而少堪下著  
詩話長卿才非不高而縱情奔  
放記云不知所以裁之者也

彭城渡黃河

彭城臨廣岸俯仰霸圖空  
白日照殘雪黃河多烈風  
所

嗟人向北不似水流東回首滄溟曲山山雲霧中

北地

不識漁陽路愁心莫問程大都行曠野偶爾見荒城原  
樹衝人立冰沙映日明但逢茆店宿明發又孤征

潞河晚泊

迴浦落帆盡長堤帶郭斜莫烟平吐樹春雨薄沉沙白  
艇藏漁市黃茆覆酒家一瓢雲水外不復問年華

江北謠

千錢與唱歌百錢與賣酒本是青州人家住黃河口

江南謠

日落晚天碧潮來江水渾  
漁燈楓葉下不覺到柴門

竹枝詞 二首

木槿編笆土築牆  
田家住在水中央  
四月穿綿六月冷  
門前夜夜稻花香

水仙愛種水仙花  
一灣江水廟門斜  
女冠夜送小姑出  
四野無人好月華

真如寺

招提信宿十年前香飯清齋不取錢  
佛首藤蘿僧舍雨重來歲月總茫然

渡黃河

野曠天陰日欲西北風吹雪雁行低  
黃河渡口行人少一路寒沙沒馬蹄

魏允中

四首

允中字懋權南樂人萬歷庚辰進士除太常博

士遷吏部主事有仲子集

舍弟東視海上諸郡余西歸

共被復今夕分攜在今朝子車向北海我馬投西郊疾  
塵蕩山郭密樹迴河橋相望忽相失憂來不假招芳華  
色黯澹鳴鳥聲蕭條加餐縱努力何以慰寂寥

舟中贈泰峰先生

漢署高題柱周官藉理財詔從雙闕捧帆渡九河來驛  
路霜楓盡家筵露菊開無令淹使節東閣正憐才

周生歸黃州

涼風吹客帆，落日過湖南。  
握手空相送，離心不可堪。  
片雲縈楚岫，一葉下江潭。  
何地偏相憶，朱家酒夜酣。

寄周元孚

為郎仍被謫，世事那能知。  
才子原無罪，明君未有私。  
楚鄉芳草日，江路落花時。  
五嶺流人徧，非君獨可悲。

胡應麟

八首

應麟字元瑞，更字明瑞，蘭谿人。萬曆丙子舉人。



有寓燕還越計偕巖栖卧游兩都蘭陰邯鄲華

陽養疴婁江白榆湖上青霞等集合為少室山

房橐

王元美云元瑞才高而氣充象必意副情必流暢歌之而聲中宮商覽之而色薄雲

漢以比開元大厯亡勿合也

王敬美云元瑞

力追大雅絕不為柔曼浮豔兒女子之態故其

詩多感慕意氣敦篤友誼有燕趙烈士風曹

子念云元瑞詩洪纖近遠觸手成象必麗大雅

屠長卿云元瑞近體無音不亮無思不沉無

骨不勁要其變化雄合不盡出於于鱗也陳

卧子云元瑞如中賈張肆不皆珍異却無

物不有又如老樂工清濁輕重都傳弟子

詩話長律至百韻已為繁富矣元美哭于鱗乃

增益至一百二十元瑞哭元美則更倍之蓋感

知已之深不禁長言之也詩藪一編專以羽翼  
卮言持異說者詬之太甚觀少室山房筆叢沉  
酣四部自不失為讀書種子  
詎可因詩藪而槩斥之乎

雜詩

曜靈薄崦嵫光景忽已夕圓魄猶未升明星爛然出寒  
蛩號我前蟋蟀鳴我側涼風起庭戶樹木何蕭瑟佳人  
期不來延佇空歎息寧知三歲心為子長惻惻

秋日偕同志游金華

屈子歌遠遊尚平有遐慕顧謝青雲人言尋赤松路歷

覽窮幽深冥探愜情素澗壑捫欽岑林巒涉迴互崖傾  
黃葉積谷轉垂蘿護高峰散餘靄峭壁屯寒霧娟娟初  
月昇隱隱微陽暮長謠欽昔蹤獨往懷蹇步處由忘物  
超道以遺榮悟迹契容成公神交子支父徘徊北山文  
惻愴淮南賦睽彼丘中人迴颺對巖戶

贈高深甫

最憶高常侍生平樂事饒千金求駮駟十院貯紅綃古  
蹟留三代新聲和六朝湖頭明月滿無夜不吹簫

自嚴灘至新安途中紀興

一灘高一丈

諺云一灘一丈新安天上

灘盡到天都疊嶂雲飛動陰

厓日有無辛夷殘紫落躑躅亂紅敷獨少行雲廟分明  
入峽塗

出塞曲

大獵漁陽罷椎牛上谷營酒闌飛騎去夜奪受降城

胥口

落日溪水寒漾舟殊未已西冷何處村望望茶烟起

寄江蘼館

朝夢江蘼開夜夢江蘼落如何二十年不到江蘼閣

塞下曲

平沙一望隴雲開玉笛飛聲夜轉哀萬里胡風吹不斷  
梅花齊落李陵臺

王世懋

四首

世懋字敬美太倉州人世貞弟嘉靖己未進士  
除南京禮部主事遷尚寶司丞出為江西參議

歷陝西福建提學副使升行太常寺少卿有奉

常集

穆敬甫云敬美逸氣縱橫詞采豐蔚 胡元瑞云敬美拔新標於四家七子之外勁

逸道 真宗吳謝李方之茂如以配哲兄誠無媿色 李紆章云奉常詩如烏衣羣少粗有風格

不足對

揚父兄

詩話敬美才雖不逮

詰昂習氣猶未陷溺

初夏田家

本愛園林居遂與塵世隔  
歌枕過鳥啼初陽在簷隙  
攬衣臨前除游目恣所適  
藹藹千樹交紛紛里烟白  
清渠

已新苗高壟尚餘麥雀乳深茅茨魚防間崔澤野夫荷  
鉏語小婦當窗緝周覽物候齊愴焉忘朝夕薄暮池上  
歸苔痕亂深屐

人日袁考功見過

今年人日百不娛客游金陵家在吳金陵春事亦不薄  
有官何似當年無清溪館前日欲晡誰其過我袁大夫  
喜是舊日高陽徒十千斗酒不用沽牀頭春甕足百壺  
春陰滿地雲糝糊渡口桃花未著葉門前楊柳難藏烏

金陵少年紫驪駒有酒只過秦羅敷飛光荏苒歲易徂  
二毛便欲侵頭顱男兒纔挂馬曹笏河山已限黃公壚  
仰天且莫歌嗚嗚尊中酒盡可復呼霜落烏啼更明日  
推眉還向府中趨

廬山雪

朝日照積雪廬山如白雲始知靈境杳不與衆山羣樹  
色空中斷泉聲天半聞千厓冰玉裏何處覓匡君

逢友



歸來雙鬢兩蕭然見画猶能記昔年風雨一船曾泊處  
借人燈火草堂前

王錫爵

三首

錫爵字元馭太倉州人嘉靖壬戌賜進士第一  
累官少保兼太子太保吏部尚書建極殿大學  
士贈太傅謚文肅有集

詩話元美標榜詩人於五子四十子  
外以其弟敬美及文肅稱二友焉

題成祖四駿圖

錄二首

龍駒

玉勒繡纏鬃天廐出真龍報恩苟得所寧論劔戟鋒是  
時元戎方首路霜毛血濺仍馳驚將軍抽矢前致詞願  
言不忘射鉤時

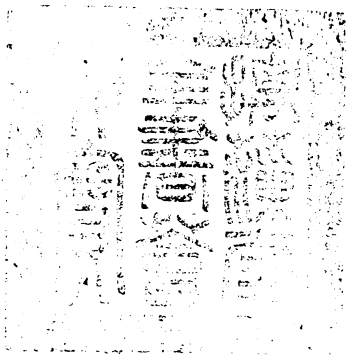
飛兔

白溝昔合圍龍駕忽三易不成玄武陣寧標飛兔跡鬚  
鬣漬血汗成珠此時七萃紛前驅即今宛馬西來道試  
看茫茫白溝草

壬辰秋日高郵待詔即事

慚媿春明別依然物色新風雲真遇主骸骨豈謀身  
市駿黃金盡籌邊赤羽頻總關游子念其奈倚閭人

明詩綜卷五十二



總校官庶吉士

臣

張能照

校對官檢討

臣

盧應

膳錄監生

臣

魏廷勳